

广东洛斯特制药有限公司

温室气体量化报告(ISO14064)

报告年度： 2023年4月1日—2024年3月31日

编写单位： 广东洛斯特制药有限公司 (公章)

编写人： 李彬

责任人： 郭逸珍

报告日期： 2024年4月12日

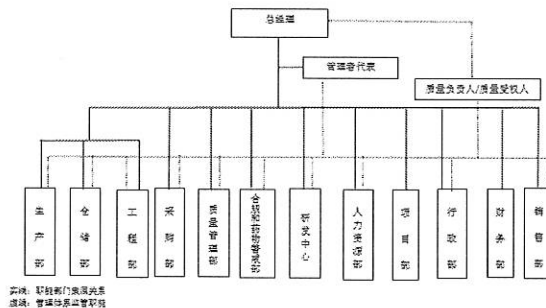


第一章 组织概况

(一) 基本信息

公司名称	广东洛斯特制药有限公司
法定代表人	吴琰
公司地址	汕头保税区 E08-4 地块 0001 幢二层之一
温室气体管理人员	郭逸珍
电话	
电子邮箱地址	---
主要生产经营活动或主要产品	化学药品制剂制造
行业类型	按照 GB/T 4754—2017《国民经济行业分类》，行业大类名称为 27 医药制造业，中类名称为 272 化学药品制剂制造，小类代码及类别名称为 2720 化学药品制剂制造

(二) 温室气体管理小组架构及职责



2.1 温室气体管理小组：负责起草温室气体管理程序文件，明确温室气体量化、数据收集、统计计算、量化、报告等要求。主导温室气体量化活动，完成温室气体量化报告，申请第三方核查并对本公司、顾客和其他目标用户公布温室气体相关信息。

2.1.1 负责识别、收集和量化本公司非生产过程中范围1温室气体排放源和排放数据及范围2温室气体排放源和排放数据，并计算温室气体排放量；

2.1.2 负责对温室气体核算和报告的相关资料进行审查；

2.2 行政部：

2.2.1 负责温室气体盘查的规划、推动及持续改善；

2.2.2 收集及汇整温室气体盘查与减排相关资料及信息（如政府要求等）并依状况需要适时提供给各相关部门；

2.2.3 负责提供租赁相关证件合同（如租赁厂房、食堂承包合同等）及租赁产生电费等用量的统计；

2.2.4 负责人天数的考勤工作；

2.3 财务部：

2.3.1 负责提供缴费通知单（如电费缴费通知单）和各类发票（如柴油、汽油、用电发票等）的收集整理、扫描存档；

2.4 工程部

2.4.1 负责公司电力能源网络的设置和规划；

2.4.2 负责电力系统的正常运转，负责空调制冷设备的日常维护、负责二氧化碳灭火等消防设施的点检和维护，确保正常使用。

2.5 采购部：

2.5.1 负责叉车、发电机的柴油用量统计。

2.6 各相关部门：

2.6.1 负责收集活动数据，保存数据来源资料（如请购单等）。

第二章 报告期

报告期为 2023 年 4 月 1 日—2024 年 3 月 31 日

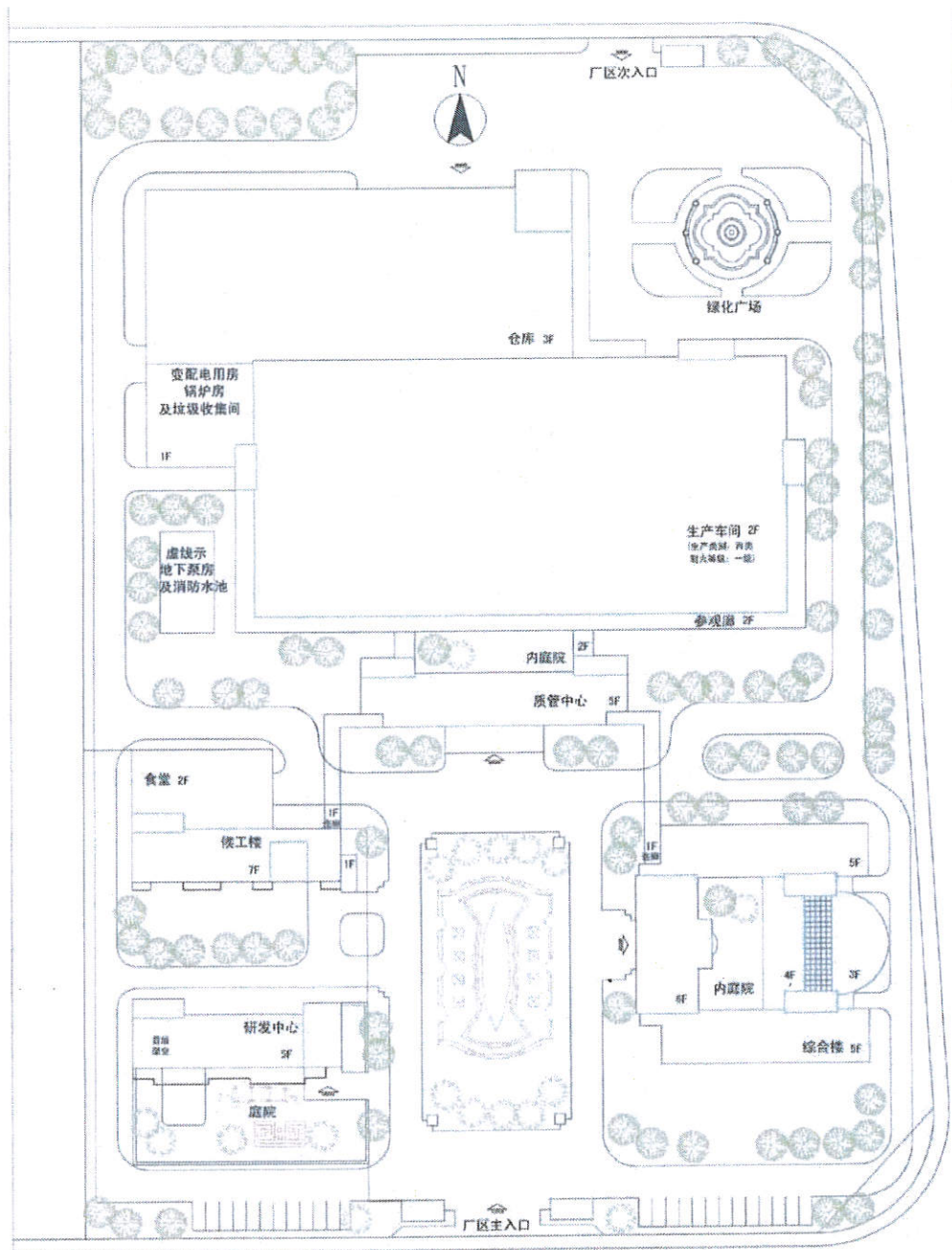
第三章 核算边界

（一）核算边界描述

详细描述核算边界、提供平面示意图（与核算边界对应）。如果核算边界较往年有变动，需详细描述。

位于汕头保税区 E08-4 地块 0001 幢二层之一的广东洛斯特制药有限公司与二氧化碳排放有关的场所和设施。

本公司的平面示意图如下图所示。



第四章 排放源识别及温室气体计算说明

报告期内的排放源及温室气体气体计算说明如表4.1-表4.3所示：

表4.1 报告期排放源及温室气体计算表

类别	序号	排放源(排放设施/活动)	核算的温室气体种类	活动数据				单位热值含碳量或排放因子			氧化率	GWP	排放量(tCO ₂ e)		
				数值	单位	证据来源	低位发热量	单位	证据来源	数值				来源	数值
燃料燃烧排放	1	汽油/公务车	CO ₂	2.23	t	IC加油卡	44.8	GJ/t	工业其他行业企业温室气体排放核算方法与报告指南(试行)	IPCC	98%	1	6.78		
			CH ₄											0.0189	0.01
			N ₂ O											3.8	0.16
	2	柴油/货车	CO ₂	6.18	t	IC加油卡	43.33	GJ/t	IPCC	98%	1	19.44			
			CH ₄										0.0202	0.03	
			N ₂ O										3.9	0.29	
3	天然气/锅炉、食堂	CO ₂	299601	m ³	发票	351.5	GJ/万Nm ³	实测值《储罐气》	IPCC	99%	1	576.39			
		CH ₄											0.0153	0.29	
		N ₂ O											3.9	0.28	
过程排放	/	/	/	/	/	/	/	/	/	/	/	/			
逸散排放	1	冷冻机组/制冷剂	R134a	1.007	t	铭牌	/	/	IPCC	/	1530	346.66			
	2	制冷剂逸散	R410a	0.17273	t	宿舍空调清	/	/	IPCC	/	2255.5	21.43			

	3	制冷剂逸散	R32	0.0243	t	单、综合楼空调清单	/	/	/	5.5	%	IPCC	/	771	1.03
	4	制冷剂逸散	R22	0.0218 2	t	考勤表、IPCC	/	/	/	5.5	%	IPCC	/	1960	2.35
	5	化粪池生活污水	CH ₄	5774.2 4	kgBOD/年		/	/	/	0.3	kgCH ₄ /kgBOD	IPCC	/	27.9	48.33
	6	二氧化碳灭火器	CO ₂	0.001	t	发票	/	/	/	1	tCO ₂ /t	GB 4351.1-2005《手提式灭火器 第1部分:性能要求和结构要求》6.7.1	/	1	0.001
能源间接排放	1	外购电/生产、办公	CO ₂	14669.354	MWh	电费通知单	/	/	/	0.4326	tCO ₂ /MWh	2021年电力二氧化碳排放因子	/	1	2103.58
单独识别的排放	/	/	/	/	/	/	/	/	/	/	/	/	/	/	/

过程排放因子或自行测算的排放因子说明。如果存在过程排放，需详细说明过程排放因子来源及计算说明；如果存在自行测算的排放因子，需说明排放因子来源及计算说明。

无过程排放。

排放源的排除说明。组织温室气体核算的排除门槛设定为0.5%，即所有被排除的排放源的排放量之和不得超过组织温室气体排放总量的0.5%。如果存在排除的排放源，需做出说明。

无排除的排放源。

核算方法变更说明。

第五章 温室气体排放量

本公司报告期内的温室气体排放量如表5.1所示：

表5.1 报告期内温室气体排放量汇总表

类别		排放量 (tCO ₂ e)	排放量占总排放量比例
类别一：直接排放	燃料燃烧排放	603.67	19.30%
	过程排放	0	0.00%
	逸散排放	419.8	13.42%
	小计：直接排放量	1023.47	32.73%
类别二：间接排放	能源间接排放	2103.58	67.27%
	小计：间接排放量	2103.58	67.27%
总排放量		3127.05	100%

